



## LE PRINTEMPS AU JARDIN VANDUSEN

Un programme autoguidé

**Une ressource pédagogique pour l'exploration sensorielle autoguidée au jardin botanique VanDusen.**  
**Quand visiter: mai/juin**  
**Niveau scolaire: maternelle-2<sup>ème</sup> année**

Cette visite autoguidée vous emmène dans certaines des parties les plus spectaculaires du jardin au printemps. Les périodes de floraison sont entre les mains de Mère Nature alors c'est possible que tout ne fleurira pas au cours de votre visite. Lorsque vous marchez, veuillez regarder de haut en bas pour ne rien manquer, car il y a de la beauté tout autour de nous.

## QUE CONTIENT CE GUIDE?

- Comment préparer votre visite
- Activités avec des instructions
- Feuille de travail que vous pouvez photocopier
- Carte de jardin (sur un fichier PDF)

## CONNECTIONS AU CURRICULUM

Veuillez consulter notre site web à <http://vandusengarden.org/learn/school-programs/> et allez à "Self-Guided Field Trips" pour une liste détaillée des points abordés dans ce programme.



# PLANIFIER VOTRE EXCURSION

## RÉSERVEZ VOTRE VISITE

Visiter notre site web à <http://vandusengarden.org/register> ou appeler 604-257-8423

## LE TEMPS QU'IL VOUS FAIT ET L'ITINÉRAIRE

Nous recommandons environ 90 minutes pour cette excursion. Les horaires suggérés ci-dessous concernent uniquement les activités et n'incluent pas le temps qu'il vous faille pour marcher, sauf pour 'arrêts pour les sens'. Vous pouvez personnaliser votre visite en fonction de ce qui vous semble le plus pertinent pour votre classe. Veuillez consulter la carte du jardin qui accompagne ce guide pour connaître les lieux d'activité afin de vous aider à planifier votre itinéraire. Si vous souhaitez visiter le dédale élisabéthain, ajoutez 20 à 30 minutes supplémentaires à votre visite.

Arrêts pour les sens	30 minutes (comprenant la marche)
Sacs mystère	10 minutes
Art de la terre	15 minutes
Découvrir ensemble	10 minutes
Sous les arbres - Un poème sensoriel	10 minutes
.....	
<b>Total</b>	<b>75 minutes</b>

## ORGANISER VOTRE GROUPE

Nous suggérons un ratio adulte: élèves de 1:10 et nous recommandons de les diviser en petits groupes de 10 élèves. Des petits groupes faciliteront les déplacements et permettront à chacun de participer aux activités. Veuillez fournir des informations sur les activités aux parents afin qu'ils soient confiants pour diriger un groupe.

## VISITER LE JARDIN

Nous vous recommandons de visiter le jardin avant d'amener votre classe pour vous familiariser avec les plantes, le jardin et la navigation entre les arrêts. Nous fournissons une entrée gratuite aux enseignants pour la préparation de l'excursion.

Rappelez-vous que les plantes changent avec la saison et qu'il y aura des moments en mai et juin où toutes les plantes ne seront pas visibles ou en fleurs.

Une partie du plaisir au jardin consiste à trouver des plantes avec les étudiants et peut-être découvrir d'autres plantes aussi.

## PRÉPAREZ VOS ÉTUDIANTS ET CHAPERONS

- Remettez une copie de ce guide et une copie de la carte 'le printemps au jardin VanDusen' à chaque adulte qui dirigera un groupe.
- Sacs en tissu ou autres sacs opaques pour l'activité 'sacs mystère'—Un sac pour chaque groupe.
- Crayons et du papier ou des feuilles de travail pour l'activité 'sous les arbres'—une feuille pour chaque étudiant.

## DIRECTIVES DU JARDIN

- Le jardin botanique VanDusen est un lieu de beauté, d'éducation et de conservation où habitent de nombreuses plantes et animaux. S'il vous plaît, ne cueillez pas les plantes vivantes ou des parties de plante.
- Respecter les animaux dans le jardin.
- Passez du temps à observer la faune, mais ne faites pas peur aux animaux, même aux insectes.
- Respectez les autres visiteurs du jardin: évitez de courir ou de faire du bruit dans les zones où d'autres visiteurs pourraient profiter d'un moment de calme ou d'une visite guidée.
- Marcher sur le sentier ou sur le gazon pour protéger les plantes contre les dommages accidentels. Cherchez de petits sentiers définis quand vous traversez les lits de jardin.
- Placez tous les déchets dans des poubelles ou des bacs de recyclage appropriés. Si vous ne pouvez pas trouver une poubelle ou un bac de recyclage, transportez vos déchets jusqu'à ce que vous en trouviez une.
- Lorsque vous rendez visite aux espaces à l'intérieur du jardin, tels que les toilettes et le centre d'accueil, minimisez le bruit, car il y a d'autres visiteurs et le personnel qui utilisent ces espaces.
- Amusez-vous et profitez du monde incroyable des plantes!

## QUESTIONS ET RÉPONSES GÉNÉRALES SUR LE JARDIN

**Quand est-ce que le jardin ouvre?** Les heures de jardin changent avec les saisons. Pour plus d'informations s'il vous plaît visitez notre site web à <http://vandusengarden.org/plan-your-visit/hours-admission>

**Où pouvons-nous déjeuner?** Une fois à l'intérieur du jardin, vous trouverez une aire de pique-nique couverte à l'extérieur du centre d'accueil. Il y a des poubelles et des bacs de recyclage ici ainsi qu'un coffre en bois pour ranger vos sacs pendant que vous explorez le jardin. Cette boîte n'est pas sécurisée alors ne laissez pas d'objets de valeur. D'autres groupes peuvent également utiliser cette zone alors si la zone de pique-nique est occupée, vous pouvez manger dans le jardin. La grande pelouse et le dédale sont des options populaires. S'il vous plaît n'utilisez pas les tables devant le centre des visiteurs.

**Où sont les toilettes?** A l'intérieur du centre d'accueil ainsi qu'à l'extrémité opposée du jardin dans l'immeuble près de la porte 5. Vous trouverez également des toilettes portables dans le jardin. Il est préférable que votre groupe utilise les toilettes du centre d'accueil avant de commencer votre visite.

**Combien de temps faut-il pour marcher dans le dédale?** Prévoyez 20 minutes pour marcher jusqu'au dédale du centre d'accueil et 20 autres minutes pour explorer le dédale. Vous souhaiterez peut-être arrêter pendant l'activité 'arrêts pour les sens' quand vous visitez la fougère dell qui est près du dédale.

# ARRÊTS POUR LES SENS (30 MINUTES)

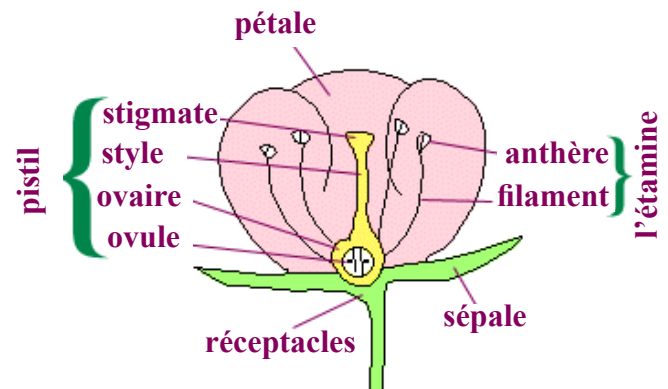
Les arrêts sont numérotés sur la carte qui accompagne ce guide. Vous pouvez visiter les arrêts en ordre ou choisir ceux qui vous intéressent le plus. Il y a des étiquettes qui indiquent les noms de plantes. Les étiquettes sont placées dans les lits et sur les arbres pour vous aider à identifier les plantes dans cette liste.

**Début:** Commencez votre visite en sortant des portes du centre d'accueil de VanDusen. Prenez un moment pour admirer le jardin. Quelle est la première chose qui attire votre attention ici?

**Arrête 1:** Le jardin de parfum est rempli de plantes qui ont des odeurs distinctes. Prenez quelques minutes pour explorer les plantes ici en utilisant votre odorat. Lesquels préférez-vous? à côté du jardin de parfum est le jardin d'herbes aromatiques. Renifler ici un peu. Utilisez vos doigts pour doucement frotter les feuilles et ensuite les sentir. Selon vous, pourquoi est-ce que les gens utilisent certaines de ces herbes?

**Arrête 2:** Le chemin de rhododendron Loderi—suivez le sentier de paillis d'écorce pour vous entourer de couleur et de parfum dans la collection de rhododendron

Loderi. Regarder bien pour le 'Loderi Roi George' qui est le plus beau des Loderi. Le 'Loderi Roi George' a des floraisons roses et blancs et a un parfum léger. Quand il fait chaud, l'odeur des rhododendrons est plus prononcée. Quelle odeur est-ce que les fleurs ont? Quelle fleur à ta couleur préférée? Parce que les rhododendrons sont grands, c'est plus facile de voir les parties des fleurs. Est-ce que tu peux identifier quelques parties de la plante?



**Arrête 3:** La davidée involuquée (*Davidia involunrata*)—En mois de mai, des grosses feuilles blanches sont suspendues des branches et ces feuilles cachent de petites fleurs vertes et blanches. Est-ce que vous pouvez deviner pourquoi cet arbre est aussi nommé l'arbre à mouchoir ou l'arbre fantôme?

**Arrête 4:** *Rhododendrum fulvum*—Cherchez un grand arbuste de rhododendron avec de grandes feuilles brillantes vertes foncées. Touchez les poils fins situés en dessous des feuilles. Essayez de toucher les feuilles d'autres rhododendrons sur le sentier pour comparer.

**Arrête 5:** La fougère-à-l'autruche (*Matteuccia struthiopteris*). Le nom commun de ces fougères est dérivé de leurs frondes qui ressemblent à...qu'est-ce que tu penses ? Des plumes d'autruches!

Les frondes immatures de l'autruche sont connues comme têtes de violon, on peut les manger et ils ont une saveur semblable aux asperges ou aux haricots verts. On ne va pas les manger aujourd'hui.

**Arrête 6:** Érable gris (*Acer griseum*)—Cherchez un arbre de couleur brun-cannelle avec de l'écorce qui pèle et qui a une texture de papier. Admirez les différents motifs et textures créés par l'écorce. Est-ce que vous voyez quelque chose dans les motifs ? Peut-être des visages, des animaux?

**Arrête 7:** Bergénia (*Bergenia purpurascens*)—Aimerez-vous entendre un cochon couiner?

Cherchez une plante qui est près du sol qui a de grandes feuilles vertes foncées qui sont roses et rondes en dessous. Doucement frottez une des feuilles entre vos doigts. Pouvez-vous entendre un grognement?

**Arrête 8 :** Fougère Dell—Cette zone du jardin est pleine de différentes sortes de fougères.

Passez du temps à se promener dans cette partie du jardin et à compter le nombre de fougères différentes que vous pouvez trouver. Certains d'entre eux ont des noms intéressants et des types de feuilles intéressantes. Partagez vos fougères préférées avec le groupe et expliquez pourquoi vous aimez ces fougères.

**Arrête 9 :** La promenade des cytises—Les arbres cytises (*Laburnum x watereri 'Vossii'*) qui vous entourent dégagent un parfum et sont joliment contrastés par les alliums en dessous qui sont ronds, gonflés et violets.

Faites autant d'activités que vous le souhaitez à n'importe quel moment de votre visite.

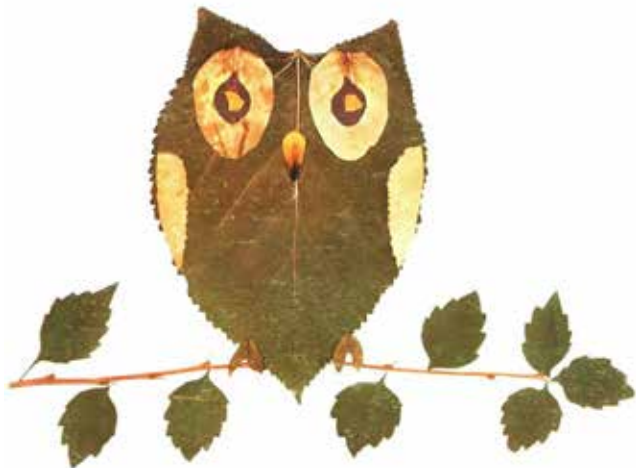
## 1) SACS MYSTÈRE (10 MINUTES)

Avec des sacs en tissu ou autres sacs opaques, ramassez quelques objets naturels lors de votre promenade. Une fois que vous avez rassemblé quelques objets, demandez aux élèves de toucher les objets dans le sac et demander leur de deviner ce que chacun objet est. N'oubliez pas de rester sur le sentier et de remettre les objets naturels dans le jardin avant votre départ.

## 2) ART DE LA TERRE (15 MINUTES)

Trouver un espace ouvert (la grande pelouse ou près du dédale ou du lac de la forêt) et passez du temps à trouver et à rassembler des objets naturels qui sont tombés par terre à proximité, tels que des feuilles, des graines, des pétales de fleurs et des cailloux et des bâtons intéressants. Soyez attentif aux plantes et à l'aménagement paysager du jardin lors que vous collectez des objets. Les articles sur les bords des lits de jardin peuvent être pris tant qu'ils ne sont pas attachés aux plantes et que vous n'avez pas besoin d'entrer dans les lits pour les récupérer.

Réunissez-vous à nouveau en groupe et créez de 'l'art de la terre' sur le sol. Pensez à la couleur, à la forme et à la texture pendant que vous travaillez. Vous voudrez peut-être faire quelque chose d'abstrait ou peut-être quelque chose qui ressemble à une plante ou à un animal. Voici quelques exemples.



'L'art de la terre' est destiné à se désintégrer dans la nature. Prenez des photos si vous le souhaitez, mais laissez vos œuvres dans le jardin pour que les autres puissent en profiter.

### 3) DÉCOUVRIR ENSEMBLE (10 MINUTES)

Cette activité est mieux réalisée dans une vaste zone où les enfants peuvent explorer eux-mêmes, comme par exemple autour de la grande pelouse ou du dédale. Les étudiants vont travailler en partenaires.

#### Objectifs:

- Les élèves utiliseront leurs sens pour toucher, sentir et explorer des objets dans la nature.
- Les élèves seront activement impliqués dans l'enseignement de leurs camarades de classe.

Le seul matériel dont vous aurez besoin est un objet naturel que vous avez ramassé qui a une odeur ou une texture intéressante.

#### Ce qu'il faut faire:

- Rassembler tous les élèves et les adultes en cercle.
- Demandez à un élève d'être le volontaire en premier et demandez-leur de fermer les yeux avant que vous leur donniez l'objet naturel.
- Demandez à votre volontaire d'utiliser des mots descriptifs pour décrire l'odeur ou la sensation de l'objet naturel. Laissez-les ouvrir les yeux après pour voir l'objet.
- Dites maintenant aux élèves qu'ils vont travailler à deux et qu'ils doivent trouver des objets à montrer à leur partenaire.
- Une personne ferme les yeux pendant que l'autre cherchera des objets naturels intéressants.
- Le partenaire qui peut voir amène l'autre personne à l'objet naturel ou donne un objet à son partenaire.
- Le partenaire qui a les yeux fermés doit utiliser des mots descriptifs pour décrire l'objet.
- Les étudiants peuvent changer de rôle après chaque objet.

#### Directives pour l'activité :

- Le partenaire qui peut voir est responsable de la sécurité de leur partenaire.
- N'amener pas votre partenaire vers quelque chose qu'il ne voudrait pas toucher ou sentir.
- Donnez des limites à vos élèves pour la zone dont ils peuvent explorer.

#### Résumez l'activité en demandant au groupe:

- Quel est l'objet naturel le plus intéressant que vous avez touché ou senti?
- Avez-vous aimé trouver des objets que votre partenaire pouvait toucher ou sentir? Pourquoi ou pourquoi pas?
- Est-ce que quelqu'un voudrait emmener tout le groupe pour voir l'un des objets naturels qu'ils ont touché ou senti?

### 4) SOUS LES ARBRES - UN POÈME SENSORIEL (10 MINUTES)

Endroit suggérer: la grande pelouse

Demandez à chaque enfant de choisir un arbre et de s'asseoir dessous l'arbre pendant 5-10 minutes.

Demandez aux élèves de:

- Prendre du temps d'écouter les bruits des arbres et de la faune qui les entourent.
- Sentir le sol sous les arbres et les parties de l'arbre que vous pouvez toucher (les racines, le tronc, l'écorce et les branches et les feuilles près du sol)
- Quelles odeurs remarquez-vous? Votre arbre sent-il ou pas?
- Regardez attentivement les différentes parties de l'arbre. Quelle couleur est l'écorce? Quelles couleurs sont les feuilles et les fleurs? Et les graines? Y a-t-il des motifs dans l'écorce ou dans les fleurs? Y a-t-il des trous ou des signes indiquant que des animaux ont visité l'arbre?

**En utilisant leurs observations et découvertes inviter les élèves à écrire un poème à propos de l'arbre.**

**Par exemple, compléter chaque phrase:**

Sous les arbres j'ai vu...

Sous les arbres j'ai entendu...

Sous les arbres j'ai senti...

Sous les arbres j'ai touché...

Sous les arbres je me sentais...



# Sous les arbres

Au jardin botanique VanDusen

Écrit par:

Sous les arbres j'ai vu...

Sous les arbres j'ai entendu...

Sous les arbres j'ai senti...

Sous les arbres j'ai touché...

Sous les arbres je me sentais